

Povinně zveřejňované informace o odpadech v obci Majetín

INFORMACE O ODPADOVÉM HOSPODÁŘSTVÍ dle § 60 odst. 4 zákona o odpadech

Obecní systém odpadového hospodářství obce Majetín byl stanoven Obecně závaznou vyhláškou o stanovení obecního systému odpadového hospodářství a současně byl stanoven místní poplatek za obecní systém odpadového hospodářství. Obecně závazná vyhláška obce Majetín č. 3/2020, o místním poplatku za provoz systému shromažďování, sběru, přepravy, třídění, využívání a odstraňování komunálních odpadů

1. Způsoby a rozsah odděleného soustředování komunálního odpadu

- a) Biologické odpady rostlinného původu
- b) Papír
- c) Plasty včetně PET lahví
- d) Nápojový karton
- e) Sklo bílé (čiré)
- f) Sklo barevné (smíšené)
- g) Kovy
- h) Jedlé oleje a tuky
- i) Textil
- j) Nebezpečné odpady
- k) Objemný odpad
- l) Směsný komunální odpad

Separované odpady jsou v obci sbírány nádobovým systémem na veřejně přístupných místech. Rozmístění společných stanovišť a termíny svozu jsou zveřejněny na webu obce.

Bioodpad rostlinného původu je sbírán také individuálním sběrem od domu. Tento systém sběru mohou využívat všechny domácnosti. Občané žijící v rodinných domech si od obce mohou zajistit nádoby na tyto složky KO. Svoz je zajištěn přímo od nemovitosti dle svozového kalendáře na daný rok.

Občané obce mohou využít k odložení ostatních odpadů (DŘEVO, NEBEZPEČNÉ ODPADY, STAVEBNÍ ODPADY, OBJEMNÝ ODPAD) a ZPĚTNÉM ODBĚRU (elektronika, pneumatiky, světelné zdroje, baterky) :

- mobilní sběr 2x ročně (termín zveřejněn na webu obce)

Do obecního systému s komunálním odpadem se právnické a podnikající fyzické osoby mohou zapojit na základě smlouvy s obcí.

2. Využití a odstranění komunálního odpadu

Svoz odpadů zajišťuje společnost Technické služby města Olomouce a.s.

- a) **Plasty** – svezené plasty jdou na dotřídovací linku, kde se vyseparují obchodovatelné (PET lahve podle barev, kelímky a drogistické obaly) a neobchodovatelné plasty (sáčky, plastové nářadí nebo hračky s kovovými díly), případně nežádoucí příměsi (neplasty, směsný odpad). Poměrné části jdou k materiálovému nebo energetickému využití a zbytek na skládku odpadů. Poměr využití a odstranění je v průběhu roku proměnlivý.
- b) **Papír** – končí na dotřídovací lince a po oddělení nežádoucích příměsí je slisován a prodán k materiálovému využití.
- c) **Sklo** – je po svozu na mezisklad dopravováno přímo ke zpracovateli k materiálovému využití
- d) **Kovy** – sbírány nádobovým systémem a jsou sváženy do výkupny kovů, odkud jdou k dalšímu materiálovému využití
- e) **BIOodpad** – ze zahrad a zbytky z kuchyně rostlinného původu končí částečně v domácích kompostérech, část v hnědých bionádobách nebo ve velkoobjemových kontejnerech odkud putují na průmyslovou kompostárnu k materiálovému využití. Maso a prošlé potraviny živočišného původu nevhodné na kompost zatím nejsou odděleně sbírány, aby končily např. v bioplynové stanice.
- f) **JEDLÝ OLEJ** – po svezení většího množství jde k dočištění a k dalšímu materiálovému využití např. jako příměs do paliva nebo bioplynové stanice.
- g) **Textil** - je předáván firmě a je využíván jako druhotná surovina
- h) **Zpětný odběr výrobků** – vysloužilé elektrospotřebiče se sváží k centrálnímu zpracovateli, který výrobky sešrotuje a na sofistikovaných separátorech oddělí plasty a vzácné kovy, které jdou k dalšímu materiálovému využití. Podobné je to i u vysloužilých pneumatik a baterií.
- i) **Nebezpečné odpady** – dle nebezpečných vlastností končí ve spalovně NO (barvy, ředidla atp.) nebo na skládce nebezpečných odpadů (výrobky s obsahem azbestu – krytina, roury).
- j) **Objemný odpad** – po důsledném vytrídění využitelných složek (papír, plast, dřevo, kovy, stavební suť, které jdou na materiálové využití) končí na skládce nebo jde k energetickému využití

k) **Směsný odpad (zbytkový)** – po důkladném vytrídění všech využitelných komodit nám téměř žádný nezbyl. Ten zbývající je odstraněn na legální skládce odpadů nebo v zařízení na energetické využití.

l) **Stavební odpady** – občané likvidují v recyklačních zařízeních tomu určených, odkud jde stavební odpad k materiálovému využití.

3. Možnosti prevence

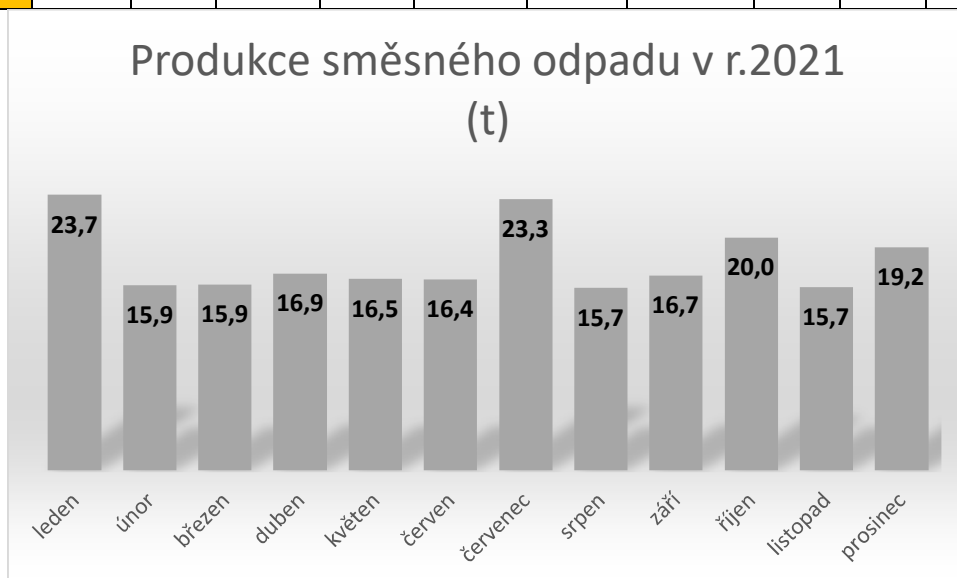
Občané si mohou zapůjčit kompostéry na rostlinné zbytky z domácností sloužící k domácímu kompostování.

Obec vydává **pravidelné** rubriky o odpadech v obecním zpravodaji, který je dostupný i na webu. Rubrika přináší informace:

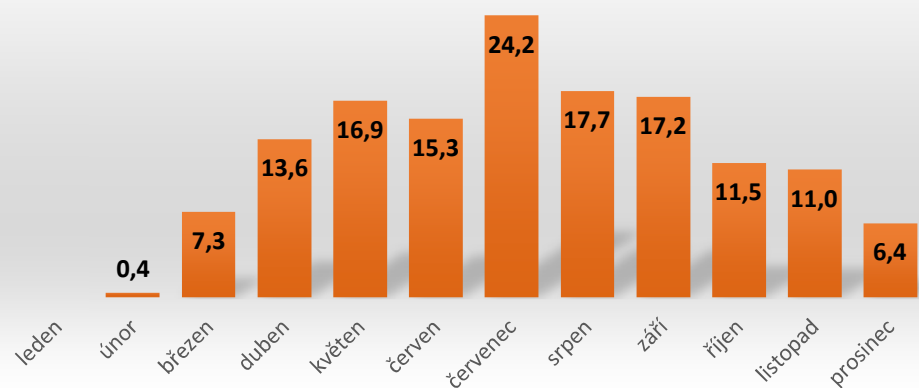
- O efektivitě (množství) tříděného sběru v kg/os. (nebo množství tun dle komodit za kvartál) v porovnání s předchozím obdobím.

Produkce odpadů za rok 2021

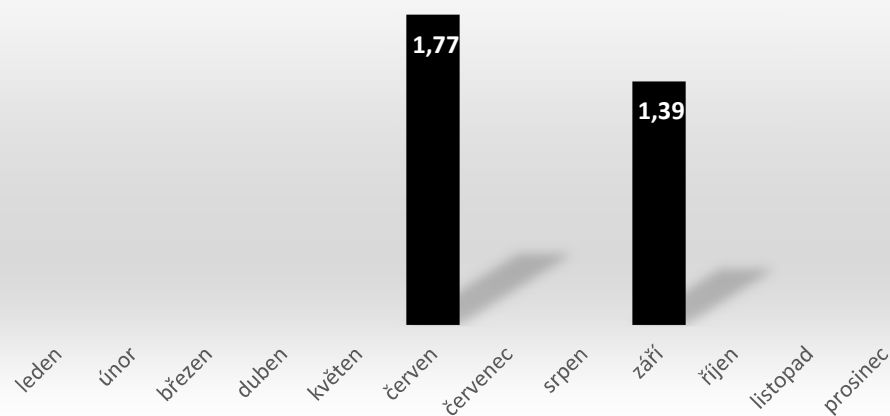
2021	leden	únor	březen	duben	květen	červen	červenec	srpen	září	říjen	listopad	prosinec	Celkem
SKO (t)	23,7	15,9	15,9	16,9	16,5	16,4	23,3	15,7	16,7	20,0	15,7	19,2	215,80
BIO (t)		0,4	7,3	13,6	16,9	15,3	24,2	17,7	17,2	11,5	11,0	6,4	141,35
PLAST (t)	2,26	2,51	3,83	3,32	3,31	3,97	2,78	3,02	3,53	3,00	2,9	3,1	37,54
PAPÍR (t)	2,98	2,55	3,61	2,76	2,72	3,26	2,76	2,69	3,23	2,42	2,4	3,2	34,64
SKLO (t)	2,62	2,17	4,27	3,59	2,89	2,44	2,40	2,56	2,04	3,00	2,3	3,4	33,72
KOVY (t)						1,77			1,39				3,16
% třídění	25	32	54	58	61	62	58	62	62	50	54	46	53,7
SKO kg/os	19,7	13,3	13,3	14,1	13,7	13,7	19,4	13,1	13,9	16,7	13,1	16,0	179,8



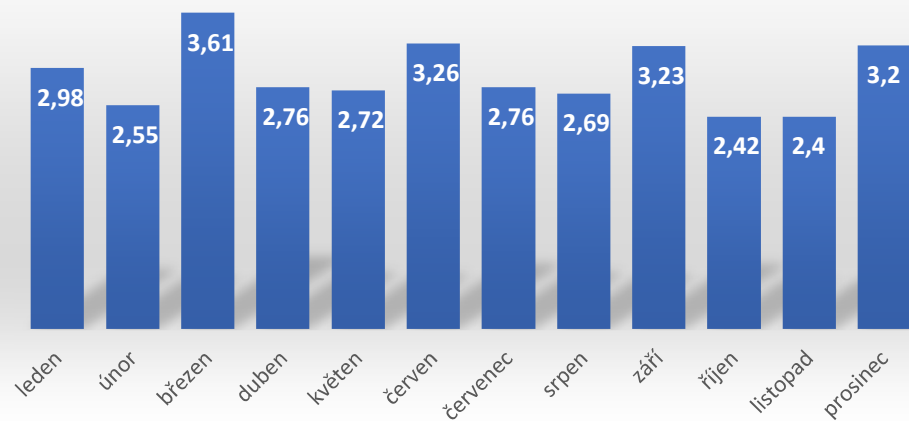
Produkce bioodpadu v r.2021 (t)



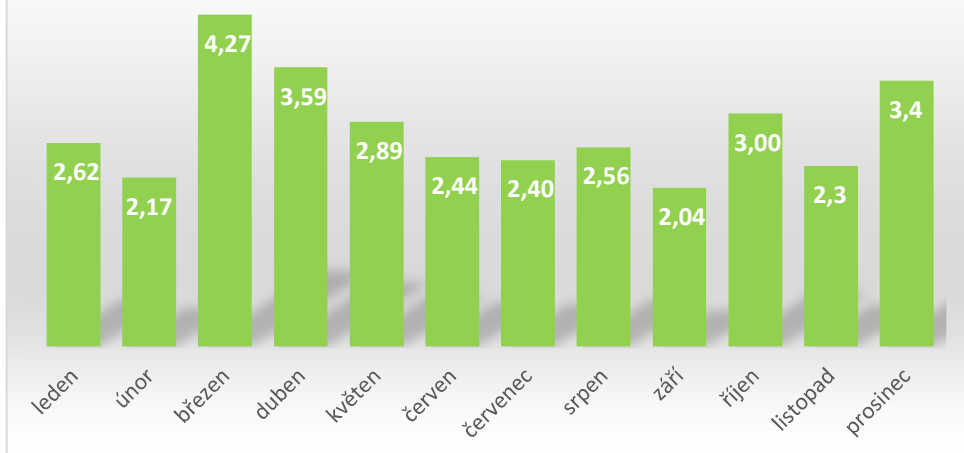
Produkce kovů v r.2021 (t)



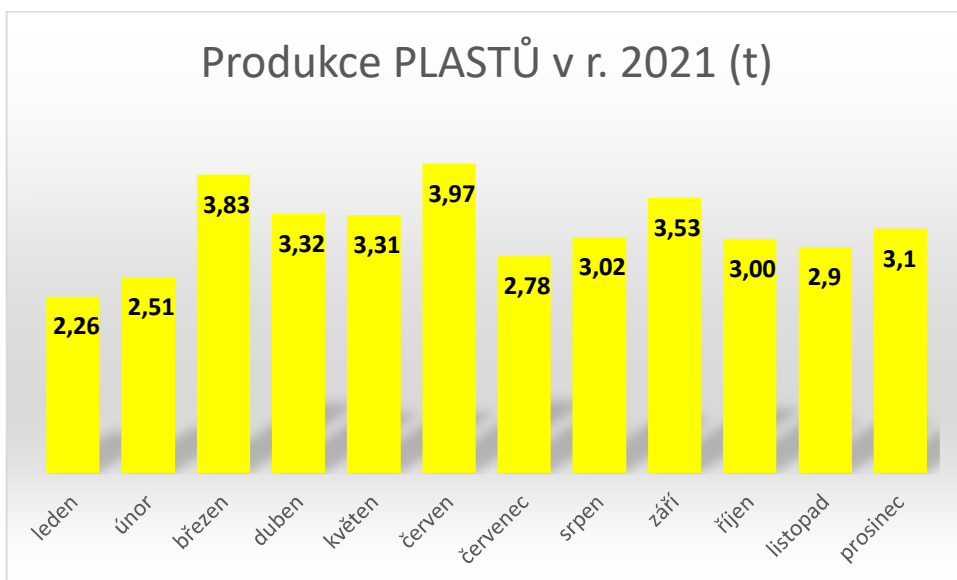
Produkce PAPIŘU v r. 2021 (t)



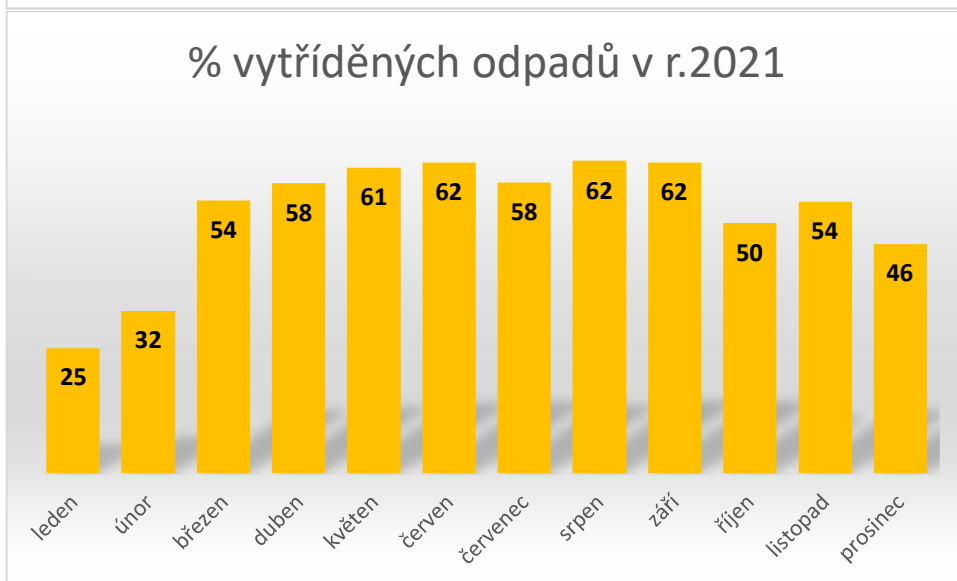
Produkce SKLA v r. 2021 (t)



Produkce PLASTŮ v r. 2021 (t)



% vytríděných odpadů v r.2021



- o financích obce na odpadové hospodářství za rok 2021
Náklady: sběr a svoz nebezpečných odpadů = 72 085,25 Kč + sběr a svoz komunálních odpadů = 1 467 098,25 Kč = **1 539 183,50 Kč**
Příjmy: poplatek občané = 686 424 Kč + podnikatelé = 58 292,33 Kč + EKO-KOM = 363 780 Kč = **1 108 496,33 Kč**
Doplatek obce Majetín: 430 687,17 Kč
- plány obce na poli odpadového hospodářství (např. návrh na zavedení sběru gastroodpadu, stavební úpravy sb. míst, soutěž ve sběru školního papíru, regionální soutěž mezi obcemi v nakládání s odpady)
- zpětném odběru (elektronika, pneumatiky, světelné zdroje, baterky)
- následném využití vytríděných surovin, a i tipy, co kam vytrídít (informace čerpá například z webu www.samosebou.cz).

4. Minimalizace vzniku komunálního odpadu

- Při povolování kulturních a společenských akcí v obci chce obec povolovat především takové akce, které budou nabízet **občerstvení** v opakovaně použitelných, zálohovaných obalech a během nichž bude zajištěno třídění odpadů na papír, plasty, sklo, kovy a bioodpad.
- Pro opakované použití věcí bude již brzy vyhrazeno místo, kam by lidé mohli nosit nepotřebné věci ze svých domácností a současně by zde mohli za symbolickou cenu nakoupit.

Obec podporuje tzv. garážový výprodej, bleších trh, sousedské výměny neboli swapy: obec může na takové akce poskytnout prostory, případně se i spojit s vedlejšími obcemi.

V Majetíně 30. 11. 2022